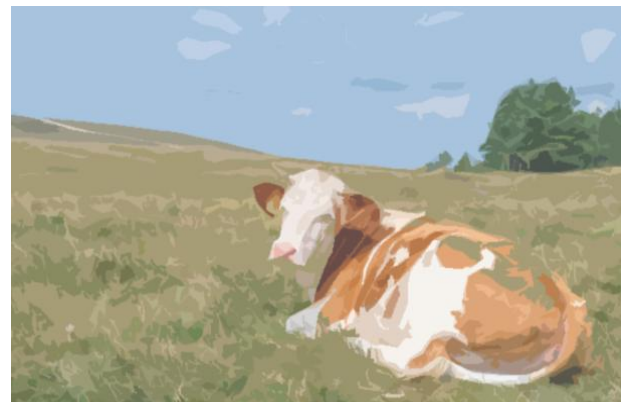
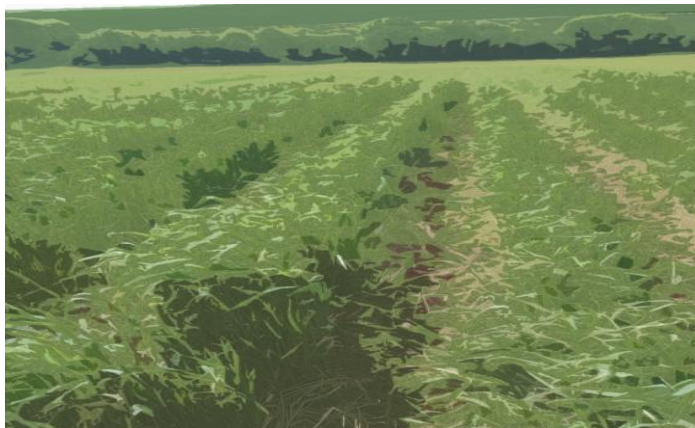




**MINISTÈRE
DE L'AGRICULTURE,
DE L'AGRO-ALIMENTAIRE
ET DE LA SOUVERAINETÉ
ALIMENTAIRE**

*Liberté
Égalité
Fraternité*



PRESENTATION DU RÉSEAU D'INFORMATION COMPTABLE AGRICOLE (RICA)

CASD - février 2026

Nathalie DELAME (Université de Paris-Saclay, INRAE, AgroParisTech, Paris-Saclay Applied Economics)

Nicolas DEVAUVRE (MAASA / SSP / Pôle RICA)

Sommaire



- ✓ Présentation du dispositif RICA
- ✓ Evolutions du RICA sur 60 ans
- ✓ Du RICA au RIDEA
- ✓ Diffusion et publication du RICA
- ✓ RICA : mode d'emploi pour les utilisateurs du CASD
- ✓ Exemples d'utilisation

Cadrage réglementaire du RICA


- ✓ **Objectif** : se doter, dès la mise en œuvre de la Politique agricole commune (PAC) en 1962, d'un outil de suivi et d'analyse des résultats agricoles et du fonctionnement économique des exploitations (*approche micro-économique*)
 - **simuler l'impact d'un évènement conjoncturel ou d'un changement politique, évaluer a posteriori l'effet d'une mesure, conserver des références historiques de données économiques.**
- ✓ **Cadrage réglementaire contraignant** constitutif d'un réseau commun **harmonisé** : règlement n° 79/65/CEE du 15 juin 1965, remplacé depuis par le règlement n° 1217/2009 du Conseil du 30 novembre 2009 puis par le 2023/ 2674 du 22 novembre 2023 (portant création du RIDEA).

23. 6. 65 JOURNAL OFFICIEL DES COMMUNAUTÉS EUROPÉENNES 1859/65

RÈGLEMENT N° 79/65/CEE DU CONSEIL
du 15 juin 1965

portant création d'un réseau d'information comptable agricole sur les
revenus et l'économie des exploitations agricoles dans la
Communauté économique européenne

*Opération gérée par la DG AGRI de la
Commission européenne*

 Journal officiel
de l'Union européenne

FR
Série L

2023/2674

29.11.2023

RÈGLEMENT (UE) 2023/2674 DU PARLEMENT EUROPÉEN ET DU CONSEIL
du 22 novembre 2023

modifiant le règlement (CE) n° 1217/2009 du Conseil en ce qui concerne la transformation du réseau
d'information comptable agricole en un réseau d'information sur la durabilité des exploitations
agricoles

Collecte des données RICA



- ✓ **Collecte annuelle** par les Etats membres réalisée sur la base d'un questionnaire européen décliné au national (mise en conformité avec les règles comptables nationales), portant sur des données comptables et physiques d'un échantillon d'exploitation, bâti pour être représentatif.

- ✓ **Modalités françaises de mise en œuvre** (1^{ère} collecte en 1968) :

saisies par les comptables conventionnés → 16 Services régionaux des statistiques agricoles SRISE (hors Guyane) → Pôle national RICA (Ministère de l'agriculture) → DG AGR

Batterie de tests et de contrôles embarqués dans les outils à chaque étape du processus de remontée des données (*seuils, valeurs limites, cohérence interne et/ou interannuelle, justifications des saisies par les comptables...*)

- ✓ **Echantillons:**

- au niveau communautaire, 80 000 exploitations qui en représentent 3,5 millions (90 % de la production agricole européenne et 90 % de la SAU totale de l'UE)
- au niveau national, 7 000 structures en représentant 300 000 (99 % de la production agricole brute et 95 % de la SAU française)

Principales classifications utilisées dans le RICA

- ✓ La diversité des exploitations agricoles nécessite une **classification** spécifique à la statistique agricole depuis 1978, qui repose sur la **Production brute standard (PBS)** depuis 2010 :

application de coefficients de PBS régionaux (valeur de la production potentielle exprimée en euros) à chaque hectare de culture ou à chaque animal → PBS partielles (par atelier animal ou végétal) → sommées pour constituer la PBS totale de l'exploitation

- ✓ La PBS totale de l'exploitation détermine sa classe de **dimension économique (Cdex)**.
- ✓ Les proportions de PBS partielles dans la PBS totale déterminent **l'orientation technico-économique** de l'exploitation (Otex : classement selon leur production principale).

Les CDEX

| Classes | Limites en euros |
|---------|--------------------------------------|
| 1 | Moins de 2 000 euros |
| 2 | 2 000 à moins de 4 000 euros |
| 3 | 4 000 à moins de 8 000 euros |
| 4 | 8 000 à moins de 15 000 euros |
| 5 | 15 000 à moins de 25 000 euros |
| 6 | 25 000 à moins de 50 000 euros |
| 7 | 50 000 à moins de 100 000 euros |
| 8 | 100 000 à moins de 250 000 euros |
| 9 | 250 000 à moins de 500 000 euros |
| 10 | 500 000 à moins de 750 000 euros |
| 11 | 750 000 à moins de 1 000 000 euros |
| 12 | 1 000 000 à moins de 1 500 000 euros |
| 13 | 1 500 000 à moins de 3 000 000 euros |
| 14 | 3 000 000 euros et plus |

Les OTEX

| Dénominations principales | Spécialisations particulières |
|-------------------------------|--|
| 1. Grandes cultures | Exploitations spécialisées en céréaliculture et en culture de plantes oléagineuses et protéagineuses |
| | Exploitations spécialisées en grandes cultures de type général |
| | Exploitations de polyculture |
| 2. Horticulture et maraîchage | Exploitations horticoles d'intérieur |
| | Exploitations horticoles de plein air |
| | Autres types d'horticulture |
| 3. Vin | Exploitations spécialisées en viticulture |
| 4. Vergers-fruits | Exploitations fruitières et agrumicoles spécialisées |
| | Exploitations oléicoles spécialisées |
| | Exploitations avec diverses combinaisons de cultures permanentes |
| 5. Lait | Exploitations bovines spécialisées - orientation lait |
| 6. Bovins | Exploitations bovines spécialisées - orientation élevage et viande |
| | Exploitations bovines - lait, élevage et viande combinés |
| 7. Ovins et caprins | Exploitations avec ovins, caprins et autres herbivores |
| 8. Granivores | Exploitations porcines spécialisées |
| | Exploitations avicoles spécialisées |
| | Exploitations avec diverses combinaisons de granivores |
| 9. Mixtes | Exploitations de polyélevage à orientation herbivores |
| | Exploitations de polyélevage à orientation granivores |
| | Exploitations mixtes grandes cultures-herbivores |
| | Exploitations mixtes avec diverses combinaisons cultures-élevage |

Application des règles européennes au RICA français

- ✓ **Données collectées** : informations, couvrant une période de douze mois consécutifs (*date de clôture entre 31/12/N et 30/06/N+1*), d'ordre économique et financiers (valeur des ventes et des produits bruts des différentes cultures, valeur des ventes et achats de produits animaux, stocks, charges d'approvisionnement et d'exploitation, subventions, investissements et endettement) + données physiques et structurelles (siège de l'exploitation, superficies cultivées, nombre d'animaux, main-d'œuvre).
- ✓ **Population représentée** : ensemble des exploitations agricoles dont la PBS est supérieure ou égale à 25 000 € en France métropole ou à 15 000 € dans les territoires ultramarins.

| États membres | Seuil |
|--|----------|
| Allemagne, Belgique, Danemark, France (hors DROM), Luxembourg, Pays-Bas, Slovaquie | 25 000 € |
| Autriche, Finlande, France (DROM), Suède, République tchèque | 15 000 € |
| Espagne, Hongrie, Irlande, Italie | 8 000 € |
| Bulgarie, Chypre, Croatie, Estonie, Grèce, Lettonie, Lituanie, Malte, Pologne, Portugal, Roumanie, Slovaquie | 4 000 € |

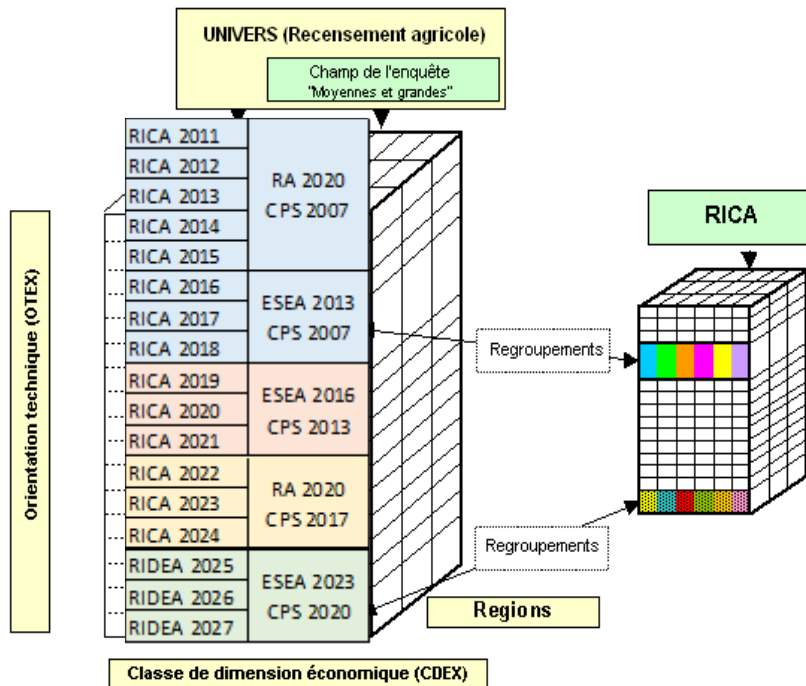
Source : DG AGRI, FADN

| CDEX | valeurs de PBS | | |
|---------|---|--------------------|--------------|
| 1 | moins de 2 000 euros | | |
| 2 | de 2 000 euros à moins de 4 000 euros | | |
| 3 | de 4 000 euros à moins de 8 000 euros | | |
| 4 | de 8 000 euros à moins de 15 000 euros | | |
| 5 | de 15 000 euros à moins de 25 000 euros | | |
| 6 | de 25 000 à moins de 50 000 euros | champ métropole | champ DOM |
| 7 | de 50 000 à moins de 100 000 euros | | |
| 8 | de 100 000 à moins de 250 000 euros | | |
| 9 | de 250 000 à moins de 500 000 euros | | |
| 10 à 14 | 500 000 euros ou plus | | |

Plan de sélection du RICA français

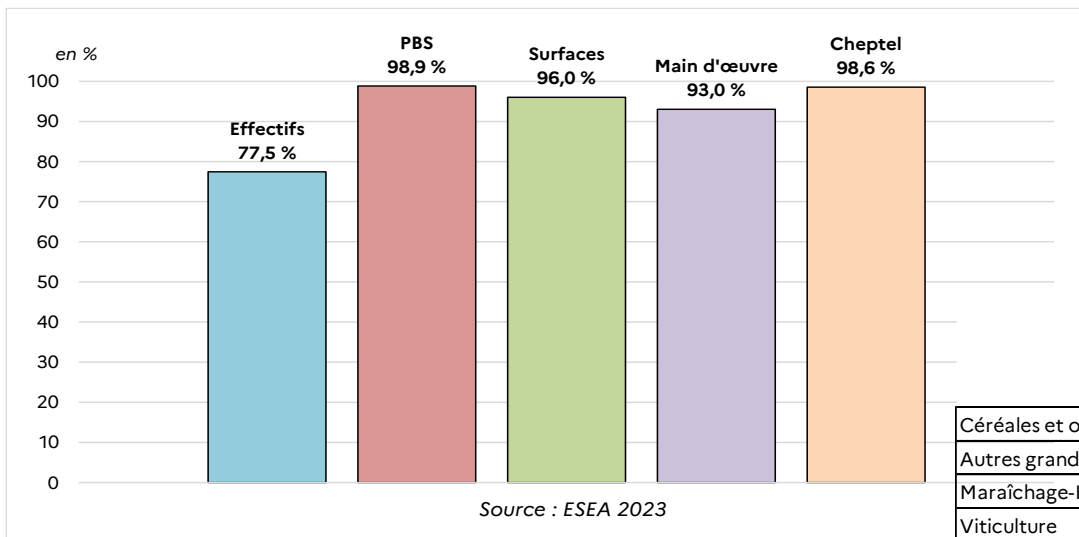


- ✓ **Plan de sélection** reposant sur des strates constituées par croisement région x Otex x Cedex.
- ✓ L'échantillon est réalisé selon une méthode proche de celle des quotas, sur la base d'une univers, connu à partir de recensements ou d'enquêtes structurelles (RA ou ESEA) → pour chacune des strates, fixation d'un nombre d'exploitations à sélectionner par les SRISE et les offices comptables (sous réserve du consentement de l'exploitant concerné).



| | |
|------------|-----------------------|
| RICA 2011 | RA 2020 CPS 2007 |
| RICA 2012 | |
| RICA 2013 | |
| RICA 2014 | |
| RICA 2015 | |
| RICA 2016 | ESEA 2013 CPS 2007 |
| RICA 2017 | |
| RICA 2018 | |
| RICA 2019 | ESEA 2016 CPS 2013 |
| RICA 2020 | |
| RICA 2021 | |
| RICA 2022 | RA 2020 CPS 2017 |
| RICA 2023 | |
| RICA 2024 | |
| RIDEA 2025 | ESEA 2023 CPS 2020 |
| RIDEA 2026 | |
| RIDEA 2027 | |

Champ d'observation du RICA français



Champ RICA : Seuil de PBS 25 000 € (15 000 € pour les DOM)

| | Part des effectifs représentés dans le champ RICA (en %) | Part de la PBS totale représentée dans le champ RICA (en %) |
|---------------------------------------|--|---|
| Céréales et oléoprotéagineux | 79,2 | 98,4 |
| Autres grandes cultures | 59,2 | 99,4 |
| Maraîchage-Horticulture | 85,7 | 99,3 |
| Viticulture | 79,5 | 98,9 |
| Fruits et autres cultures permanentes | 72,4 | 98,5 |
| Bovins Lait | 99,0 | 100,0 |
| Bovins viande | 71,3 | 96,4 |
| Bovins mixte | 95,2 | 99,8 |
| Autres herbivores | 59,5 | 93,8 |
| Granivores | 91,8 | 99,8 |
| Polyculture-polyélevage | 83,3 | 99,0 |
| Ensemble France entière | 77,6 | 98,9 |

Source: ESEA 2023

Pondération des exploitations RICA



- ✓ **Pondération** : afin d'obtenir des résultats agrégés pertinents, nécessité de pondérer les données de chaque structure du RICA en utilisant un poids d'extrapolation affecté à chacune d'elle.

Calcul des poids = rapport nombre d'exploitations de l'univers / nombre d'exploitations de l'échantillon + opérations de calage sur marge pour couvrir par dilatation les strates non-représentées dans l'échantillon.

Les variables d'extrapolation :

EXTR2 : pour les exploitations de l'échantillon annuel

EXTCT : pour les exploitations présentes également l'an passé, quelque soit l'Otex

EXTOT11 : pour les exploitations présentes également l'an passé dans le même Otex

| Otex | Libellés | Nombre d'exploitations dans l'échantillon 2024 | Nombre d'exploitations en 2024 |
|------|--|--|--------------------------------|
| 1500 | Céréales et oléoprotéagineux | 770 | 48 140 |
| 1600 | Cultures générales (autres grandes cultures) | 579 | 24 671 |
| 2800 | Maraîchage | 306 | 7 703 |
| 2900 | Fleurs et horticulture diverses | 193 | 5 564 |
| 3500 | Viticulture | 1 073 | 44 240 |
| 3900 | Fruits et autres cultures permanentes | 432 | 11 781 |
| 4500 | Bovins lait | 832 | 34 545 |
| 4600 | Bovins viande | 732 | 35 095 |
| 4700 | Bovins mixtes | 215 | 7 567 |
| 4813 | Ovins et caprins | 506 | 18 631 |
| 4840 | Autres herbivores | 12 | 203 |
| 5100 | Porcins | 263 | 4 811 |
| 5200 | Volailles | 443 | 9 115 |
| 5374 | Granivores mixtes | 106 | 3 510 |
| 6184 | Polyculture polyélevage | 788 | 34 735 |
| | Ensemble du champ | 7 250 | 290 311 |

Pour garantir le secret statistique et la fiabilité des résultats, un nombre minimal d'exploitations dans un sous-échantillon est requis pour publier des résultats (20 selon le pôle national RICA)

Historique du RICA français

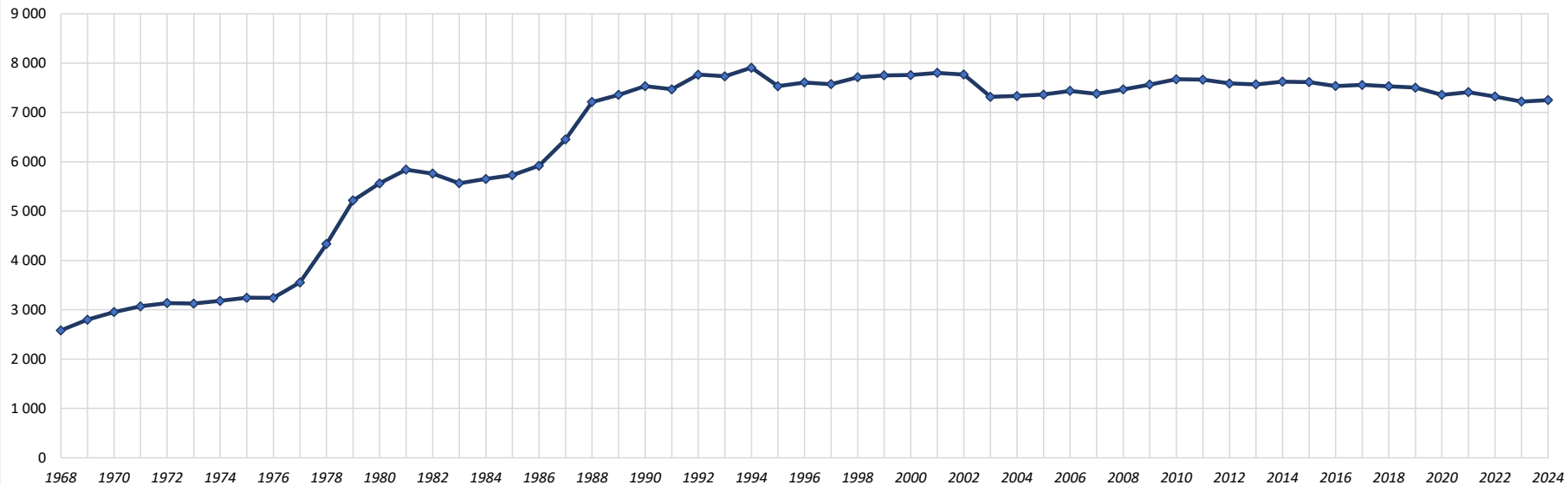


- ✓ 1968 : 1^{ère} collecte. Comptabilités des exploitations agricoles peu répandues. Tirage aléatoire de 3000 exploitations agricoles dans ESEA 1963. Echec suite à une campagne de boycott => échantillon par quotas avec volontaires pour tenir une comptabilité en nombre minimum pour chacune des régions de Bruxelles, devenues régions de programme (sous-échantillon I).
- ✓ 1978 : doublement de l'échantillon, sans budget supplémentaire => accroissement de l'échantillon par introduction du sous-échantillon III, constitué des exploitations bénéficiant d'un Plan de développement ou d'aide à la comptabilité (DJA). Intégration de la nouvelle typologie communautaire avec la classification en Otex et Cdex.
- ✓ 1979 : apparition des premiers coefficients d'extrapolation, basés sur les critères Régions x Cdex x Otex x sous-échantillon. 500 exploitations en 1978 et 3000 en 1982, alors que cette population représentait moins de 10% dans la population totale.
- ✓ 1987 : enrichissement de l'échantillon par intégration des comptabilités au réel, prise en compte du nouveau plan comptable agricole. Outil de saisie proposé aux offices comptables.
- ✓ 1999 : valeurs monétaires en euros (sans rétropolation).
- ✓ 2002 : nouvel outil de collecte → augmentation du nombre de données récoltées (et donc de variables produites).
- ✓ 2009 : entrée des DOM dans le RICA.
- ✓ 2010 : arrêt de l'utilisation des variables revalorisées, classifications réalisées sur la base des PBS.
- ✓ 2024 : suppression des variables revalorisées.
- ✓ 2025 : le RICA devient RIDEA (Réseau d'Information sur la Durabilité des Exploitations Agricoles).

Historique du RICA français



Evolution de la taille de l'échantillon RICA



Principales nouveautés du RICA 2024

- diffusion des tables sous trois formats de fichiers (csv, rds, parquet),
- année charnière, ce qui implique la diffusion d'un table Typ permettant la correspondance entre CPS 2017 et en CPS 2020 pour les valeurs d'OTEX, de CEDEX, de PBS et les coefficients d'extrapolation,
- retrait de toutes les variables réévaluées (création de nouvelles variables équivalentes le cas échéant),
- refonte de la nomenclature des codes subventions (plus grande cohérence avec la programmation 2023-2027) et ajout de nouvelles variables afférentes (SUBDECOU, SUBCOUA, SUBCOUV, SUBDEV, SUBCOUTS, SUBEXCEP),
- ajout de variables pour identifier les productions en conversion AB (CONVx), les cultures énergétiques (ENER3) et de 4 variables pour les surfaces en propriété des associés (ASGRA, ASFER) avec les valeurs de charges afférentes (ASLOF1, ASCLF1).

| Codes par centaine | Famille de code subvention | Déclinaison éventuelle pour les aides spécifiques aux DOM |
|--------------------|--|---|
| 000 | Indemnités d'assurance : '000','001','002' | |
| 100 | Aides découplées | |
| 200 | Aides couplées végétales | 250 : DOM |
| 300 | Aides couplées animales | 350 : DOM |
| 400 | Développement rural | |
| 600 | Aides basées sur les coûts ou les achats | |
| 700 | Aides à caractère exceptionnel | |

Le RICA devient RIDEA à partir du millésime 2025

✓ Dans le cadre de la stratégie « Farm to Fork » (mai 2020), décision de la Commission d'étendre les thématiques de l'enquête RICA à la **durabilité environnementale et sociale**.

✓ Achèvement du processus réglementaire fin 2024 avec l'adoption du règlement d'exécution définissant la liste et le contenu des nouvelles informations à collecter, ainsi que leur calendrier de transmission.

✓ En France, application progressive du règlement dès l'exercice 2025 (exemptions de transmission de nombreuses variables pour les exercices 2025 à 2027) → **première année de déclaration 2028 pour la plupart des données relatives aux nouvelles thématiques**.

Mai 2020:
Communication de la Commission sur sa stratégie « De la ferme à la fourchette »

Mars 2024:
Adoption d'un 1er règlement délégué, le règlement UE n°2024/1417

A partir de l'exercice 2025, les données collectées sont régies par le nouveau RIDEA, toutefois:

- De nombreuses exemptions sont prévues pour les exercices 2025, 2026 et 2027.
- En outre, le règlement pourra être révisé en 2027.



Nov. 2023:
Adoption du règlement de base 2023/2674, et entrée en vigueur en décembre 2023

Oct. 2024:
Règlements d'exécution: l'un sur la contribution européenne à la mise en œuvre du RIDEA (règlement 2024/2499); l'autre décrivant l'ensemble des variables attendues dans le nouveau dispositif (règlement 2024/2746).

Le RICA devient RIDEA à partir du millésime 2025

Durabilité environnementale:

- Pratiques culturales: travail du sol, couverture hivernale du sol, fertilisation organique, rotation des cultures;
- Effluents d'élevage: modes de stockage et d'épandage;
- Pratiques d'élevage: logement des animaux, durée de pâturage, accès à une cour, apport d'aliments pour animaux;
- Utilisations de produits phytopharmaceutiques (cultures) et d'antimicrobiens (élevage);
- Biodiversité: gestion des prairies (fréquence de fauchage, labourage, réensemencement, ...), lutte par des moyens biologiques contre les organismes nuisibles, particularités topographiques (haies, bordures, fossés, etc.);
- Irrigation: provenance des eaux d'irrigation, modalités de paiement, etc.
- Autres: certifications environnementales, pertes de produits destinés à l'alimentation, énergies renouvelables, essais sur sol, ...

Durabilité sociale:

- Main d'œuvre: salaires et charges sociales des salariés, recours à des travailleurs externes;
- Renouveau générationnel;
- Autres: inclusion sociale, sécurité au travail, formation, accès à internet, fixe et mobile;

Durabilité économique:

- Écoulement de la production: diversité des canaux de vente, conditions contractuelles, conditions de ventes de produits de l'agriculture biologique;
- Part des revenus hors exploitation;
- Innovation et transition numérique: participation à des projets ou réseaux d'innovation; utilisation de technologies innovantes (agriculture de précision, dispositif de gestion du bétail, etc.);
- Mécanismes d'assurances: couverture contre les événements extrêmes, ...

Le RICA devient RIDEA à partir du millésime 2025

Evolution de la taille de l'enquête et donc de la charge induite → **modalités de collecte à redéfinir** (réflexions en cours), selon les principes suivants :

- maximiser le recours à des **sources de données externes** (Bases ASP, BDNI, données MSA, données INSEE...),
- confirmer le **rôle central des offices comptables** a minima sur le recueil des données économiques et financières,
- prévoir une **éventuelle enquête complémentaire** auprès des exploitants ?

Pour une exploitation donnée : possible
de n'actualiser cette information
qu'une fois tous les 5 ans

Indiquer l'année durant laquelle l'exploitant actuel a repris l'exploitation:

S'il y a plusieurs exploitants, l'année indiquée est celle de la première reprise.

Année de la reprise par l'exploitant:

AAAA

Indiquer la personne qui a transmis l'exploitation à l'exploitant actuel, au moment de la reprise:

Personne qui a transmis l'exploitation

- Sans objet (l'exploitation n'a pas d'exploitant)
- Exploitation transmise par un membre de la famille (par donation, succession ou autres formes de transmission).
- Exploitation transmise par une personne non membre de la famille
- Exploitation créée par l'exploitant actuel

Si l'exploitant le plus âgé a plus de 60 ans, indiquer si l'exploitant a élaboré des plans spécifiques sur la manière dont les ressources de l'exploitation seront gérées lorsqu'il arrêtera son activité:

Plans de cession d'activité

- Sans objet, car l'exploitant le plus âgé a moins de 60 ans.
- Sans objet, l'exploitation n'a pas d'exploitant
- Pas de projets pour le moment
- L'exploitation sera transférée à un membre de la famille (par donation, succession ou autres formes de transmission).
- L'exploitation sera transférée à une personne non membre de la famille.
- L'exploitant a prévu de louer l'exploitation/les terres agricoles.
- Autre.

Diffusion du RICA et publications nationales

Mise à disposition via différents vecteurs de diffusion des données

| Dates de mise en ligne avec les dernières données issues du RICA 2024 | | |
|---|----------------------|--|
| 16.12.25 | <i>Individuelles</i> | CASD : tables RICA de données individuelles sous trois formats (20 fichiers sous trois formats : csv, rds, parquet) |
| 16.12.25 | <i>Individuelles</i> | Microdonnées : données individuelles anonymisées https://agreste.agriculture.gouv.fr/agreste-web/servicon/1.2/listeTypeServicon/ |
| 16.12.25 | <i>Agrégées</i> | Fichier Excel unique présentant des séries longues de données depuis 1988 https://agreste.agriculture.gouv.fr/agreste-web/disaron/RICA-SeriesLongues/detail/ |

Diffusion du RICA et publications nationales

Accès aux données centralisé à partir d'une page dédiée sur le site Agreste :

<https://agreste.agriculture.gouv.fr/agreste-web/methodon/S-RICA/methodon/>

Agreste

Statistique publique
de l'agriculture, de l'alimentation,
de la forêt et de la pêche

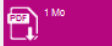
CHIFFRES ET ANALYSES SOURCES, DÉFINITIONS, MÉTHODES SERVICES NOUS CONNAÎTRE

Accueil > Sources, définitions, méthodes > Sources > S-RICA

Réseau d'information comptable agricole (RICA)

Dernière mise à jour : 23/09/2025

Questionnaire



Méthodologie



Présentation

[En savoir plus](#)

Publications - Tableaux de séries longues - Microdonnées

Service producteur

SSP, Bureau des statistiques sur les productions et comptabilités agricoles

Objectifs

Recueillir les données comptables et technico-économiques en vue de l'analyse de la diversité des revenus et de leur formation, de diagnostics économiques et financiers.

Principaux sujets traités

300 données annuelles :

- données de structures surface et cheptel, main d'œuvre, âge du chef d'exploitation
- résultats économiques production, consommation intermédiaire, VA, EBE, RCAI
- éléments de bilan actif immobilisé (foncier, matériel, animaux reproducteurs), actif circulant, capitaux, dettes - produits, charges

Période de référence

Année civile

En place depuis 1968

Unité statistique enquêtée

Le Réseau d'information comptable agricole (RICA) couvre le champ des exploitations qui contribuent à plus de 90 % de la production standard du pays et utilisent plus de 90 % de la surface agricole, soit 65 % de l'ensemble des exploitations agricoles.

Nombre d'unités enquêtées

Environ 7000 en métropole. Un peu moins de 300 pour les DOM.

Méthode d'échantillonnage

Méthode des quotas. Échantillon stratifié par région, classe de taille et OTEX

Mode de collecte

Données collectées par l'intermédiaire des offices comptables agricoles, avec le consentement de l'exploitant.

Champ géographique

France entière

Périodicité

Annuelle

Informations complémentaires

→ Voir les publications nationales, les séries longues depuis 1988 et les tableaux interactifs issues de cette source dans la rubrique [Chiffres et Analyses, Séries longues, tableaux multi-dimensionnels \(Recherche par mots clés puis par critères de collection nationale - CCAN/Les dossiers et Résultats économiques RICA/Chiffres et données\)](#)

→ Micro-données du RICA disponibles dans la rubrique Services : [Accès aux données individuelles anonymées et non anonymisées](#)
[Accès aux données du RICA](#)

→ Pour plus de détail sur les enquêtes de la Statistique agricole, voir le site du Conseil national de l'information statistique (CNIS)

Diffusion du RICA et publications nationales

Publication mi-décembre N+1 du rapport CCAN et de son Primeur sur le site Agreste.

Documents accompagnés de tableurs avec les données utilisées.

Présentation des résultats agricoles des exploitations agricoles pour l'année N.

PRIMEUR

DECEMBRE 2025 N°6

Résultats économiques des exploitations en 2024

Des résultats économiques agricoles en retrait en 2024 pour la seconde année consécutive

En 2024, l'excédent brut d'exploitation (EBE) des exploitations agricoles – toutes orientations de production confondues – recule de 9,4 % en euros constants par rapport à 2023, année déjà marquée par un fort repli (- 25,7 %) après le pic de 2022. Cette baisse s'inscrit dans un contexte de faibles récoltes en raison des conditions climatiques, en particulier pour les céréales et la viticulture, et de baisse des prix pour de nombreuses productions végétales, et ce malgré un léger repli des charges. À 61 640 euros en 2024, l'EBE moyen par ETP non salarié revient ainsi à son niveau de la période 2017-2020, qui avait précédé les deux années consécutives de fortes hausses en 2021 et 2022.

Le résultat courant avant impôt (RCAI) par équivalent temps plein non salarié recule également en 2024 pour s'établir à 29 410 euros, soit une baisse de 19,9 % en euros constants sur un an. Le solde disponible par équivalent temps plein non salarié s'établit quant à lui à 22 930 euros, en baisse de 23,3 % par rapport à 2023 en euros constants.

Le repli des résultats économiques en 2024 concerne essentiellement la viticulture, les grandes cultures et les élevages de granivores, tandis que les productions fruitières et les exploitations d'élevages herbivores voient leurs résultats s'améliorer.



LES DOSSIERS

DECEMBRE 2025 N°3

Commission des comptes de l'agriculture de la Nation

Session du 16 décembre 2025 - Version provisoire

CHAPITRE 1

Les résultats économiques des exploitations agricoles en 2024

Donnés du Réseau d'Information Comptable Agricole

| | |
|--|----|
| Rapport annuel RICA 2024 - Méthodologie | 7 |
| 1. Les résultats économiques 2024 des exploitations agricoles | 9 |
| 1.1. Faits marquants des résultats économiques des exploitations agricoles en 2024 | 10 |
| 1.2. La dispersion et la variabilité des résultats | 12 |
| 1.3. Les subventions d'exploitation | 14 |
| 1.4. La situation financière des exploitations agricoles | 17 |
| 1.4.1. Le solde disponible | 17 |
| 1.4.2. Les investissements agricoles | 18 |
| 1.4.3. L'endettement des exploitations agricoles | 20 |
| 1.4.4. La situation patrimoniale des structures agricoles | 20 |
| 2. Les résultats économiques 2024 par Otx | 23 |
| 2.1. Céréales, oléagineux et protéagineux | 24 |
| 2.2. Autres grandes cultures | 29 |
| 2.3. Maraîchage | 34 |
| 2.4. Viticulture | 39 |
| 2.5. Productions fruitières | 45 |
| 2.6. Bovins lait | 50 |
| 2.7. Bovins viande | 56 |
| 2.8. Porcins | 61 |
| 2.9. Volailles | 66 |
| 3. Annexes | 71 |
| Comptes de résultat et bilans de l'année | 72 |
| Dispersion et distributions | 73 |
| Tableaux de synthèse | 77 |

Diffusion du RICA et publications nationales

Publication décembre N+1 / janvier N+2 des Chiffres clés France (collection Agreste Chiffres et Données) sur le site Agreste.

Document accompagné d'un tableur avec les données utilisées.

Tableaux des principaux indicateurs physiques et économiques des exploitations agricoles françaises par Otex et par dimension économique (25 à 100 k€, 100 à 250 k€, + de 250 k€, ensemble) pour l'année N.

| Céréales et oléoprotéagineux Moyenne par exploitation | Unité | Dimension économique des exploitations | | | |
|--|---------------|--|---------------------|-----------------------|--------------------------|
| | | PBS de 25* à 100 k€ | PBS de 100 à 250 k€ | PBS de 250 k€ ou plus | PBS supérieures à 25* k€ |
| Nombre d'exploitations représentées | nb | 24 283 | 19 524 | 4 333 | 48 140 |
| Nombre d'exploitations dans l'échantillon | nb | 318 | 394 | 113 | 825 |
| Caractéristiques physiques | | | | | |
| Nombre d'unité de travail annuel | UTA | 1,11 | 1,37 | 2,09 | 1,30 |
| dont : UTA non salariées | UTA | 1,05 | 1,22 | 1,64 | 1,17 |
| Superficie agricole utilisée (en ha) | ha | 75,30 | 168,64 | 315,85 | 134,81 |
| dont : SAU en faire-valoir direct | ha | 14,71 | 11,00 | 7,18 | 12,53 |
| Total Produits courants (nets des achats d'animaux) | 121,47 | 287,89 | 546,41 | 227,21 | 226,87 |
| Chiffre d'affaires | 98,08 | 242,25 | 473,80 | 190,37 | 190,37 |
| Ventes | 93,83 | 235,22 | 461,65 | 184,28 | 184,28 |
| dont : Vente de végétaux | 88,08 | 220,23 | 429,30 | 172,39 | 172,39 |
| Produits divers | 4,26 | 7,03 | 12,15 | 6,09 | 6,09 |
| + Autoconsommation | 0,08 | 0,27 | 0,09 | 0,16 | 0,16 |
| + Production stockée | 0,16 | -4,39 | -16,42 | -3,18 | -3,18 |
| + Production immobilisée | 0,48 | 0,82 | 2,63 | 0,81 | 0,81 |
| + Subventions d'exploitation | 21,27 | 44,01 | 78,28 | 35,62 | 35,62 |
| Aides découplées (DPB, paiements redistributifs, PV et PAJA) | 16,83 | 34,92 | 62,62 | 28,29 | 28,29 |
| Aides couplées | 0,94 | 2,22 | 4,16 | 1,75 | 1,75 |
| Aides au développement rural | 2,23 | 5,68 | 10,19 | 4,35 | 4,35 |
| dont ICHN | 0,15 | 0,54 | 1,35 | 0,41 | 0,41 |
| dont MAEC et Aides Bio | 1,04 | 2,09 | 2,18 | 1,57 | 1,57 |
| + Autres produits courants | 2,67 | 7,21 | 12,30 | 5,38 | 5,04 |
| - Achats d'animaux | 1,28 | 2,29 | 4,28 | 1,96 | 1,96 |
| Total Charges courantes | k€ | 114,33 | 269,53 | 513,11 | 213,16 |
| = Charges spécifiques végétaux | k€ | 52,73 | 125,54 | 235,47 | 98,71 |
| Engrais et amendements | k€ | 23,52 | 62,53 | 121,35 | 48,14 |
| Semences et plants | k€ | 7,75 | 16,22 | 24,64 | 12,71 |
| Produits phytosanitaires | k€ | 10,23 | 29,29 | 54,52 | 21,95 |
| + Charges spécifiques animaux | k€ | 0,84 | 2,71 | 7,71 | 2,22 |
| Alimentation du bétail | k€ | 0,44 | 1,77 | 5,05 | 1,39 |
| + Autres charges d'exploitation | k€ | 59,39 | 137,62 | 262,22 | 109,37 |
| Fermeage | k€ | 8,30 | 24,78 | 47,68 | 18,53 |
| Charges de personnel | k€ | 1,45 | 3,83 | 13,50 | 3,50 |
| Dotations aux amortissements | k€ | 17,25 | 40,33 | 79,25 | 32,19 |

Diffusion du RICA et publications nationales

Publication en septembre N+2 sur le site Agreste.

Document accompagné d'un tableur avec les données utilisées.

Présentation des résultats standards de l'année N pour 13 pays membres de l'UE

(Allemagne, Belgique, France, Italie, Luxembourg, Pays-Bas, Irlande, Danemark, Grèce, Espagne, Portugal, Pologne et Roumanie).



CHIFFRES & DONNÉES

SEPTEMBRE 2025 N°14

Résultats économiques
des exploitations agricoles - Europe

Chiffres clés 2023

Réseau d'information comptable agricole (Rica)



Horticulture et maraîchage - Exercice 2023

| Pays UE à 13 | Unités | Belgique | Danemark | Allemagne | Grèce | Espagne | France |
|---|--------|-----------|-----------|-----------|----------|------------|------------|
| Valeur moyenne par exploitation | | | | | | | |
| Nombre d'exploitations dans l'échantillon | nb | 40 - 100 | 100 - 200 | 40 - 100 | 40 - 100 | 500 - 1000 | 500 - 1000 |
| Nombre exploitations représentées | nb | 1 992 | 482 | 3 704 | 6 504 | 35 754 | 11 540 |
| Caractéristiques physiques | | | | | | | |
| Nombre d'unité de travail annuel | ETP | 5,85 | 11,15 | 6,76 | 2,36 | 4,24 | 4,41 |
| dont : ETP non salariés | ETP | 1,26 | 1,34 | 1,34 | 1,12 | 1,22 | 1,41 |
| Superficie agricole utilisée (en ha) | ha | 14,69 | 71,36 | 16,29 | 3,18 | 9,21 | 13,47 |
| Effectifs animaux (en tête) | tête | 4,82 | 1,68 | 1,00 | 0,12 | 0,03 | 0,94 |
| Bilan | | | | | | | |
| Total capitaux | € | 1 306 301 | 1 872 571 | 731 019 | 111 864 | 606 715 | 350 326 |
| Total capitaux fixes | € | 1 035 167 | 1 058 946 | 552 332 | 107 198 | 264 761 | 186 657 |
| Terres, cultures permanentes & quotas (Part des terres en propriété) | € | 417 746 | 549 992 | 204 150 | 66 138 | 191 386 | 23 954 |
| Bâtiments | € | 40,7% | 22,7% | 26,3% | 53,6% | 58,4% | 22,7% |
| Matériel | € | 178 000 | 235 704 | 144 716 | 187 706 | 28 194 | 57 273 |
| Animaux reproducteurs | € | 3 738 | 814 | 244 | 98 | 32 | 1 059 |
| Actif circulant | € | 271 134 | 813 625 | 178 687 | 4 666 | 341 954 | 163 669 |
| Stocks de produits agricoles | € | 74 070 | 203 777 | 2 938 | 56 | 1 232 | 16 045 |
| Cheptel non-reproducteur | € | 3 957 | 1 387 | 480 | 8 | 11 | 446 |
| Créances, disponibilité et avances aux cultures | € | 193 107 | 608 461 | 175 269 | 4 603 | 340 711 | 147 178 |
| Fonds propres | € | 972 640 | 1 009 971 | 444 555 | 111 864 | 589 817 | 164 468 |
| Endettement | € | 333 661 | 862 600 | 286 464 | 0 | 16 898 | 185 858 |
| dont Dettes à long ou moyen terme | € | 284 297 | 461 855 | 191 374 | 0 | 11 950 | 107 112 |
| dont Dettes à court terme | € | 49 363 | 400 745 | 95 089 | 0 | 4 948 | 78 746 |
| Investissement corporel (acquisitions - cessions) | € | 127 294 | 54 130 | 102 325 | 1 381 | 16 204 | 26 907 |
| Taux d'endettement (dettes/actif) | % | 25,5% | 46,1% | 39,2% | 0,0% | 2,8% | 5,3% |
| Total Produits courants | € | 924 940 | 1 848 860 | 719 658 | 76 701 | 214 697 | 379 256 |
| Production végétale | € | 693 752 | 1 730 777 | 660 271 | 75 430 | 210 769 | 355 158 |
| dont légumes et fleurs | € | 529 274 | 1 407 913 | 572 435 | 65 519 | 194 316 | 331 252 |
| dont végétaux | € | 516 | 6 301 | 2 223 | 2 624 | 2 411 | 3 541 |
| Production animale | € | 6 988 | 1 764 | 1 504 | 89 | 34 | 1 408 |
| Subventions d'exploitation | € | 7 725 | 31 327 | 8 609 | 884 | 3 563 | 12 434 |
| dont aides découpées | € | 3 222 | 23 825 | 4 023 | 648 | 755 | 2 480 |
| dont subventions aux cultures | € | 0 | 10 | 0 | 85 | 2 149 | 99 |
| dont subventions aux productions animales | € | 121 | 98 | 0 | 0 | 5 | 68 |
| dont aides au développement rural | € | 127 | 596 | 1 270 | 150 | 214 | 3 950 |
| dont subvention zones défavorisées | € | 0 | 0 | 331 | 0 | 0 | 0 |
| Total Charges | € | 623 952 | 1 743 216 | 652 027 | 56 003 | 155 735 | 322 998 |
| Charges spécifiques végétaux | € | 197 507 | 679 685 | 216 552 | 21 522 | 48 387 | 78 492 |
| dont semences et plants | € | 112 559 | 253 236 | 110 045 | 7 122 | 20 349 | 43 899 |
| dont engrais et amendements | € | 27 856 | 50 305 | 14 252 | 6 349 | 13 491 | 15 908 |
| dont produits phytosanitaires | € | 13 270 | 22 230 | 8 266 | 5 234 | 11 088 | 6 107 |
| Charges spécifiques animaux | € | 3 549 | 2 151 | 498 | 83 | 46 | 679 |
| Charges spécifiques aux activités non agricoles | € | 96 484 | 4 256 | 19 780 | 35 | 0 | 1 275 |
| Frais généraux | € | 112 908 | 332 348 | 176 693 | 14 757 | 31 042 | 118 486 |
| dont entretien bât. & matériels | € | 44 546 | 64 567 | 49 085 | 4 322 | 8 221 | 25 043 |
| dont énergie | € | 28 268 | 113 838 | 48 627 | 5 706 | 7 535 | 32 404 |
| dont sous-traitance (trav. par tiers) | € | 17 486 | 65 068 | 6 645 | 436 | 2 665 | 29 714 |
| Amortissements | € | 70 987 | 65 122 | 48 317 | 3 931 | 7 582 | 33 912 |
| Ferme | € | 7 478 | 79 695 | 15 500 | 1 922 | 6 572 | 5 283 |
| Personnel | € | 128 299 | 548 348 | 168 323 | 13 753 | 61 758 | 82 213 |
| Charges financières | € | 6 740 | 31 610 | 6 386 | 0 | 408 | 2 658 |
| Soldes intermédiaires de gestion | | | | | | | |
| Total Production brute | € | 917 215 | 1 817 533 | 711 049 | 75 817 | 211 134 | 366 822 |
| - Consommations intermédiaires | € | 410 448 | 1 018 439 | 413 502 | 36 996 | 79 475 | 198 932 |
| - Frais spécifiques | € | 297 540 | 686 092 | 236 808 | 21 640 | 48 433 | 80 446 |
| - Frais généraux | € | 112 908 | 332 348 | 176 693 | 14 757 | 31 042 | 118 486 |
| + Balance subventions d'exploitation & taxes | € | 2 774 | 27 668 | 6 808 | 618 | 5 811 | 10 753 |
| Valeur ajoutée brute d'exploitation | € | 509 541 | 826 762 | 304 355 | 40 039 | 137 470 | 178 642 |
| + Balances subv. & taxes sur investissement | € | 6 629 | 2 057 | 7 323 | 327 | 338 | 2 401 |
| - Facteurs externes | € | 142 516 | 659 654 | 190 209 | 15 675 | 68 678 | 90 154 |
| - Salaires payés | € | 128 299 | 548 348 | 168 323 | 13 753 | 61 758 | 82 213 |

Architecture des bases RICA

Classement de l'ensemble des variables du questionnaire RICA selon leurs spécificités dans différentes tables.

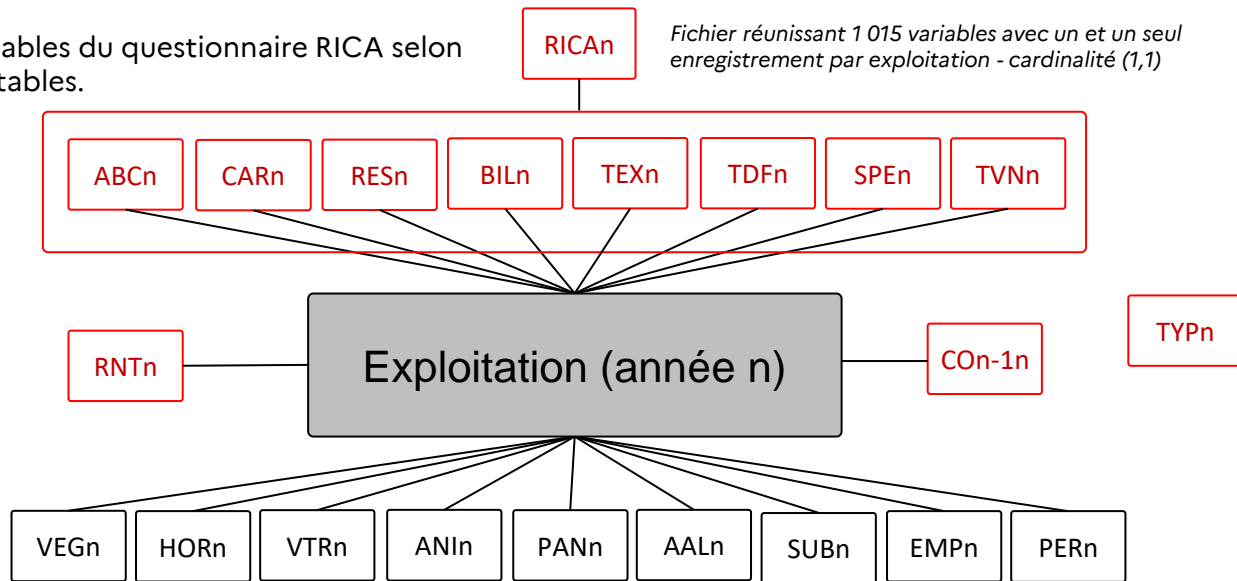
Tables avec un unique enregistrement par exploitation

Tables présentant de 0 à n enregistrements par exploitation
 (nécessitant une mise à plat avant appariement avec les autres tables)

ABC : Identification de l'exploitation
TEX : Classification et poids d'extrapolation
CAR : Caractéristiques de l'exploitation et variables clés
RNT : Typologies et poids à utiliser avant 2010
RES : Éléments du compte de résultat et SIG
BIL : Rubriques du bilan
SPE : Autres rubriques du bilan et variables précalculées concernant les principales productions agricoles
CO : Exploitations présentes en année n-1 et n
TYP : Typologie CPS
TDF : Éléments du tableau de financement
TVN : Détails énergie

RICAn

Fichier réunissant 1 015 variables avec un et un seul enregistrement par exploitation - cardinalité (1,1)



VEG : Productions végétales (hors horticulture)
HOR : Productions horticoles
VTR : Produits végétaux transformés
ANI : Animaux
PAN : Produits animaux
AAL : Autres activités lucratives
EMP : Détails sur les emprunts
SUB : Subventions d'exploitation et indemnités d'assurance
PER : Données sur la Main d'œuvre

Point méthodologique sur les valorisations RICA



✓ Taille des sous-échantillons valorisés

Tout résultat diffusé par le SSP provient d'au moins 20 exploitations agricoles dans l'échantillon → recommandation : a minima, pour la publication de résultats portant sur moins de 20 exploitations, avertir le lecteur et préciser l'effectif du sous-échantillon concerné.

✓ Évolutions interannuelles

- calculées sur échantillons constants (*taux de renouvellement du RICA en moyenne de 14 %*),
- exprimées en euros courants (non corrigés de l'inflation) sauf pour l'EBE, le RCAI et le solde disponible (évolutions également exprimées en réel, c'est-à-dire corrigées de l'inflation, soit en euros constants).

✓ Séries longues

- calculées sur échantillons complets,
- corrigées de l'inflation et exprimées en euros de la dernière année de la série.

✓ Point d'attention spécifique au RICA 2024

amélioration du classement des allègements de charges : comptabilisés en déduction des charges auxquelles ils se rapportent, sans ne plus intervenir dans le calcul des subventions d'exploitation (création de variables *ad hoc*)

→ *rupture de série : accentuation de la diminution des aides hors PAC entre 2023 et 2024 (-19,6 %) à hauteur d'au moins un cinquième de cette baisse.*



Dictionnaire des variables (DICORICA)

| NOM | FICHER | LABEL (libellé abrégé) | UNITE | DEBUT |
|---------|--------|---|-------|-------|
| AATAC | RESxx | Aliments concentrés pour autres animaux | € | 2002 |
| AATAG | RESxx | Aliments grossiers pour autres animaux | € | 2002 |
| AATRA | RESxx | Produits repro. animale pour autres animaux | € | 2002 |
| AATVE | RESxx | Produits vétérinaires pour autres animaux | € | 2002 |
| ABOIS | BILxx | Cessions aménagement terrains boisés | € | 2002 |
| ABOIS | RESxx | Cessions aménagement terrains boisés | € | 2002 |
| ACHAC | RESxx | Aliments concentrés (achats) | € | 1979 |
| ACHAFUM | RESxx | Achat de fumier, lisier | € | 2014 |
| ACHAG | RESxx | Aliments grossiers (achats) | € | 1979 |
| ACHAM | RESxx | Amendements (achats) | € | 1979 |
| ACHAN | RESxx | Achats d'animaux | € | 1968 |
| ACHCA | RESxx | Carburants, lubrifiants (achats) | € | 1968 |
| ACHCAQG | TVNxx | Carburants, lubrifiants (achats quantité) | litre | 2012 |
| ACHCAVA | TVNxx | Carburants, lubrifiants (achats autres carburants valeur) | € | 2004 |
| ACHCAVG | TVNxx | Carburants, lubrifiants (achats valeur) | € | 2012 |
| ACHCAVL | TVNxx | Carburants, lubrifiants (achats lubrifiants valeur) | € | 2004 |
| ACHCO | RESxx | Combustibles (achats) | € | 1979 |
| ACHCOQF | TVNxx | Combustibles (achats fuel quantité) | litre | 2004 |
| ACHCOQG | TVNxx | Combustibles (achats gaz quantité) | kg | 2004 |
| ACHCOVD | TVNxx | Combustibles (achats combustible renouvelable valeur) | € | 2023 |
| ACHCOVF | TVNxx | Combustibles (achats fuel valeur) | € | 2004 |
| ACHCOVG | TVNxx | Combustibles (achats gaz valeur) | € | 2004 |
| ACHCOVS | TVNxx | Combustibles (achats combustible fossile solide valeur) | € | 2023 |
| ACHDHP | RESxx | Denrées personnel (achats) | € | 2002 |
| ACHEM | RESxx | Emballages (achats) | € | 2002 |
| ACHEN | RESxx | Engrais (achats) | € | 1979 |
| ACHEX | SPExx | Autres charges exceptionnelles | € | 1979 |
| ACHFA | RESxx | Fournitures atelier (achats) | € | 2002 |
| ACHFB | RESxx | Fournitures bureau (achats) | € | 2002 |
| ACHFC | RESxx | Autres fournitures consommables (achats) | € | 2002 |
| ACHFO | RESxx | Fournitures (achats) | € | 1979 |

Dictionnaires des modalités des variables concernées (CODERICA)

| SEXEP | CODES pour la variable SEXEP introduite en 2002 | |
|-------|---|--|
| SEXEP | 1 | homme |
| SEXEP | 2 | femme |
| | | |
| | | |
| STATU | CODES pour la variable STATU introduite en 2002 | |
| STATU | 1 | Exploitant individuel |
| STATU | 2 | Exploitant associé de forme sociétaire |
| STATU | 3 | Aide non salarié |

Questionnaire RICA : document présentant l'ensemble des variables collectées

| FEUILLET 3 PRODUITS VEGETAUX | | |
|------------------------------|---------------------------------------|-------------------------------------|
| Produit : | <input type="text" value="CODE3"/> | |
| Code, mode : | <input type="text" value="MODE3"/> | |
| Superficie : | <input type="text" value="SUPER3"/> | |
| dont irriguée : | <input type="text" value="SUPIR3"/> | |
| Certifié BIO : | <input type="checkbox" value="BIO3"/> | |
| | Quantité | Valeur |
| Production : | <input type="text" value="QPROD3"/> | |
| - Inventaire début : | <input type="text" value="QSTOD3"/> | <input type="text" value="VSTOD3"/> |
| + Ventes : | <input type="text" value="QVENT3"/> | <input type="text" value="VVENT3"/> |
| dont ventes en détail | <input type="text" value="QVDET3"/> | <input type="text" value="VVDET3"/> |
| et autoconsommation : | <input type="text" value="QAUTO3"/> | <input type="text" value="VAUTO3"/> |
| + Inventaire fin : | <input type="text" value="QSTOF3"/> | <input type="text" value="VSTOF3"/> |
| = Produit brut : | <input type="text" value="QPBR3"/> | <input type="text" value="VPBR3"/> |
| Intraconsommation : | | |
| pour semences : | <input type="text" value="QINTS3"/> | <input type="text" value="VINTS3"/> |
| équins, ovins, caprins : | <input type="text" value="QINTH3"/> | <input type="text" value="VINTH3"/> |
| pour porcins : | <input type="text" value="QINTP3"/> | <input type="text" value="VINTP3"/> |
| pour volailles et lapins : | <input type="text" value="QINTL3"/> | <input type="text" value="VINTL3"/> |
| pour autres animaux : | <input type="text" value="QINTA3"/> | <input type="text" value="VINTA3"/> |
| pour transformation | <input type="text" value="QINTT3"/> | <input type="text" value="VINTT3"/> |

| FEUILLET 6 ANIMAUX | | |
|----------------------------|--|-------------------------------------|
| Produit : | <input type="text" value="CODE6"/> | |
| Code, mode : | <input type="text" value="MODE6"/> | |
| Effectif moyen : | <input type="text" value="EFFEC6"/> | |
| dont pris en pension | <input type="text" value="EFFEC6_PENS"/> | |
| Certifié BIO : | <input type="checkbox" value="BIO6"/> | |
| | Quantité | Valeur |
| - Inventaire début : | <input type="text" value="QSTOD6"/> | <input type="text" value="VSTOD6"/> |
| - Achats : | <input type="text" value="QACHA6"/> | <input type="text" value="VACHA6"/> |
| + Ventes : | <input type="text" value="QVENT6"/> | <input type="text" value="VVENT6"/> |
| et autoconsommation : | <input type="text" value="QAUTO6"/> | <input type="text" value="VAUTO6"/> |
| + Inventaire fin : | <input type="text" value="QSTOF6"/> | <input type="text" value="VSTOF6"/> |
| = Produit brut : | <input type="text" value="QPBR6"/> | <input type="text" value="VPBR6"/> |
| Intraconsommation : | | |
| pour transformation | <input type="text" value="QINTT6"/> | <input type="text" value="VINTT6"/> |



Appariement en interne RICA : IDENT

Appariements avec d'autres sources de données :

- SIRET

- Recensements agricoles (RA)
- Enquêtes structures sur les exploitations agricoles (ESEA) : échantillons de environ 60 000 exploitations
- RICA intégré aux versions 2013 et 2016. Néanmoins, à cause du décalage entre les 2 enquêtes, les exploitations du RICA 2016 n'étaient pas encore toutes connues lors du tirage de l'échantillon ESEA, conduisant à une attrition de près de 20 % ensuite.
- Enquête sur les pratiques culturales (parcelles vs exploitations agricoles)

- Numéro de commune

- Données Météo France

Combinaison avec la Statistique Agricole Annuelle (SAA) :

Possibilité d'extrapolation des données RICA toutes dimensions économiques (y compris micro-exploitations)

De la comptabilité fiscale à la comptabilité RICA : exemples



Les amortissements

- en fiscalité : dégressif ou linéaire
- dans le RICA : uniquement en linéaire

| Type de biens | Durée moyenne d'amortissement à utiliser dans le RICA |
|--|---|
| Constructions – bâtiments agricoles | 15 ans |
| Installations spécialisées – salle de traite et autres | 15 ans |
| Protection des vergers – armature | 10 ans |
| Filets | 3 ans |
| Tracteurs et matériels automoteurs | 7 à 10 ans |
| Matériels tractés | 10 ans |
| Outils (tronçonneuses – ordinateurs) | 5 ans |
| Véhicules utilitaires | 5 à 10 ans |
| Plantations de pommiers | 12 ans |

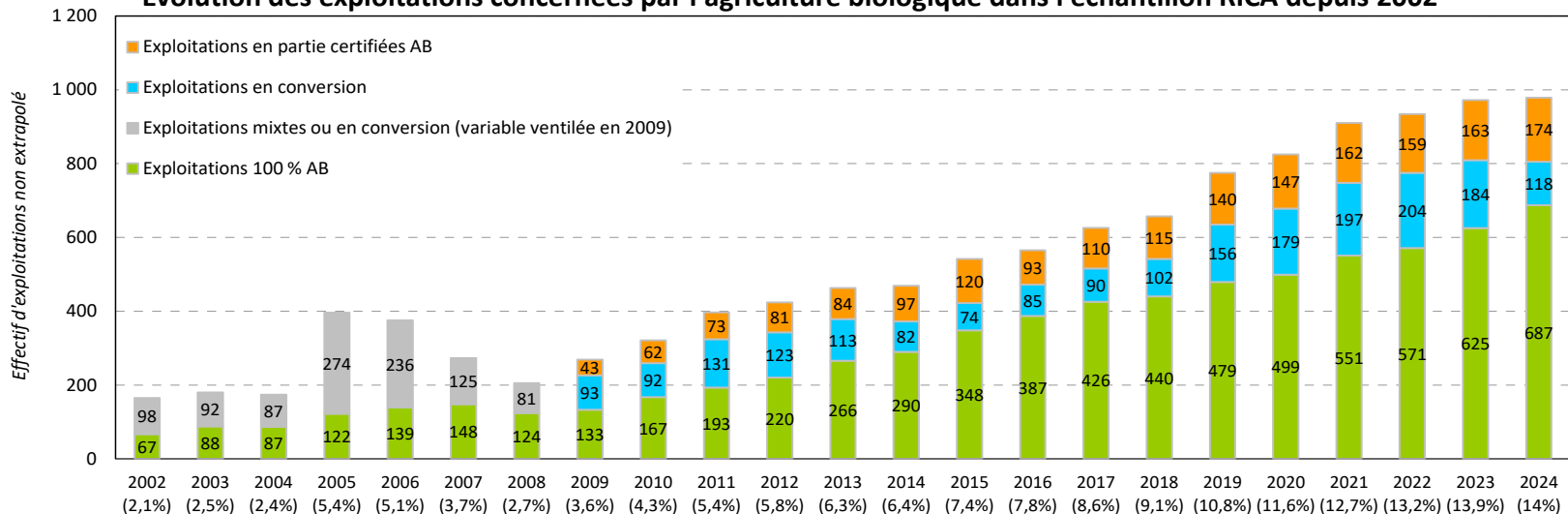
La réévaluation des immobilisations

- retraitements pour tenir compte de l'inflation à partir de 1979 (inflation supérieure à 10 % par an)
- peut être utile pour la période à forte inflation (à partir de 1979)
- variables du bilan se terminant par les chiffres de 6 à 9

L'agriculture biologique dans le RICA 2024

Les exploitations en agriculture biologique (AB) sont identifiées dans le RICA depuis 2002. En 2024, 979 des 6 974 exploitations métropolitaines sont concernées par l'AB, soit 14,1 % de l'échantillon.

Evolution des exploitations concernées par l'agriculture biologique dans l'échantillon RICA depuis 2002



Année et % des exploitations concernées par l'agriculture biologique dans l'échantillon effectifs non pondérés

Source: SSP RICA 2002-2024
Champ: France métropolitaine

L'agriculture biologique dans le RICA 2024

- ✓ Taille des échantillons d'exploitations totalement converties à l'agriculture biologique insuffisante : bovins mixte, porcins et granivores mixte.
- ✓ Effectifs assez justes pour être considérés comme pleinement représentatifs (moins de 40) : Céréales et oléoprotéagineux, autres grandes cultures et horticulture.

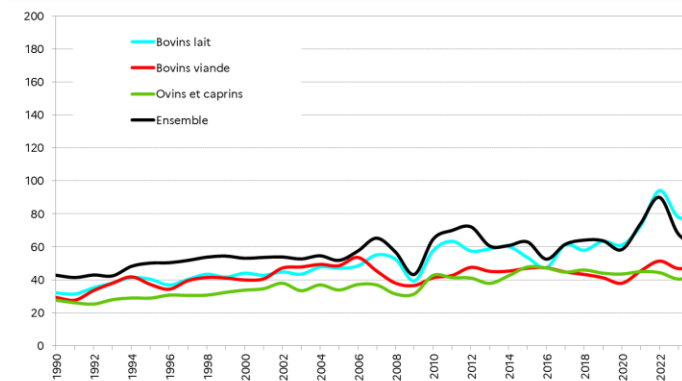
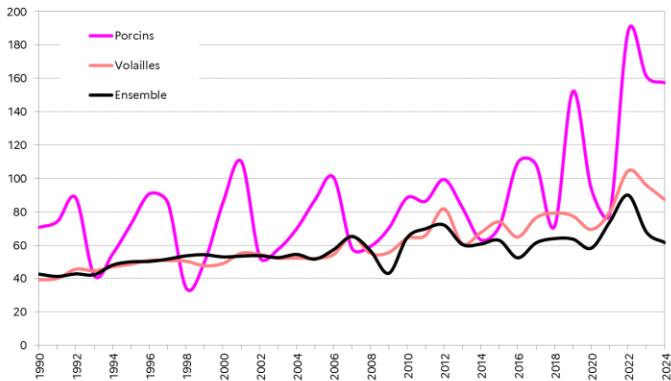
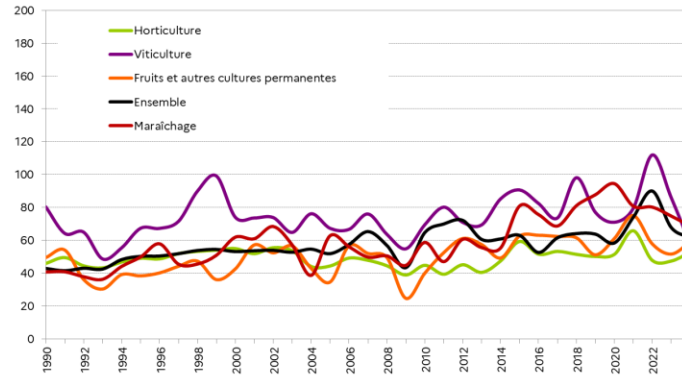
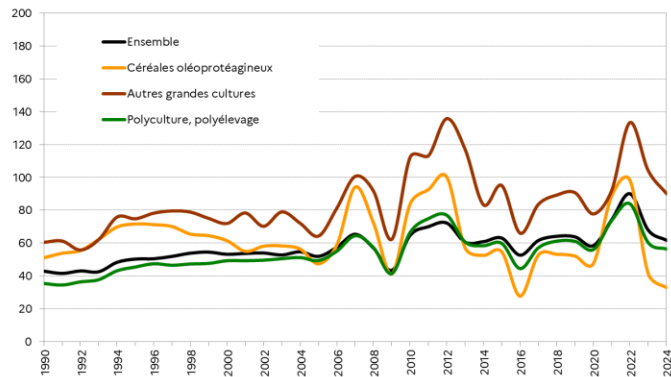
| Orientations | Ensemble des exploitations | 100% AB | Conversion vers AB | Mixte | Conventionnel |
|---------------------------------------|----------------------------|--------------|--------------------|-------------|---------------|
| Céréales et oléoprotéagineux | 48 140 | 4,5% | 1,3% | 2,4% | 91,8% |
| Autres grandes cultures | 22 017 | 5,9% | 0,7% | 4,6% | 88,8% |
| Maraîchage | 6 467 | 31,1% | 1,7% | 5,2% | 62,0% |
| Horticulture | 5 497 | 12,1% | 0,7% | 0,3% | 86,8% |
| Viticulture | 44 240 | 13,8% | 3,0% | 2,8% | 80,4% |
| Fruits et autres cultures permanentes | 10 171 | 18,9% | 4,2% | 9,0% | 68,0% |
| Bovins lait | 34 491 | 12,3% | 1,1% | 0,5% | 86,1% |
| Bovins viande | 34 669 | 6,0% | 1,1% | 0,0% | 92,9% |
| Bovins mixtes | 7 567 | 2,8% | 0,0% | 0,2% | 97,0% |
| Ovins et caprins | 18 631 | 15,9% | 2,0% | 0,3% | 81,8% |
| Autres herbivores | 203 | 14,1% | 0,0% | 0,0% | 85,9% |
| Porcins | 4 642 | 2,4% | 0,2% | 0,3% | 97,1% |
| Volailles | 8 904 | 12,3% | 1,3% | 1,2% | 85,2% |
| Granivores mixtes | 3 510 | 3,3% | 2,0% | 0,0% | 94,7% |
| Polyculture polyélevage | 33 033 | 9,7% | 1,6% | 5,2% | 83,5% |
| TOTAL | 282 182 | 10,0% | 1,6% | 2,4% | 86,0% |

Source: SSP RICA 2024

Champ: France métropolitaine

Exemples de valorisation RICA :

Historique de l'EBE / ETP non salarié en milliers d'€ de 2024



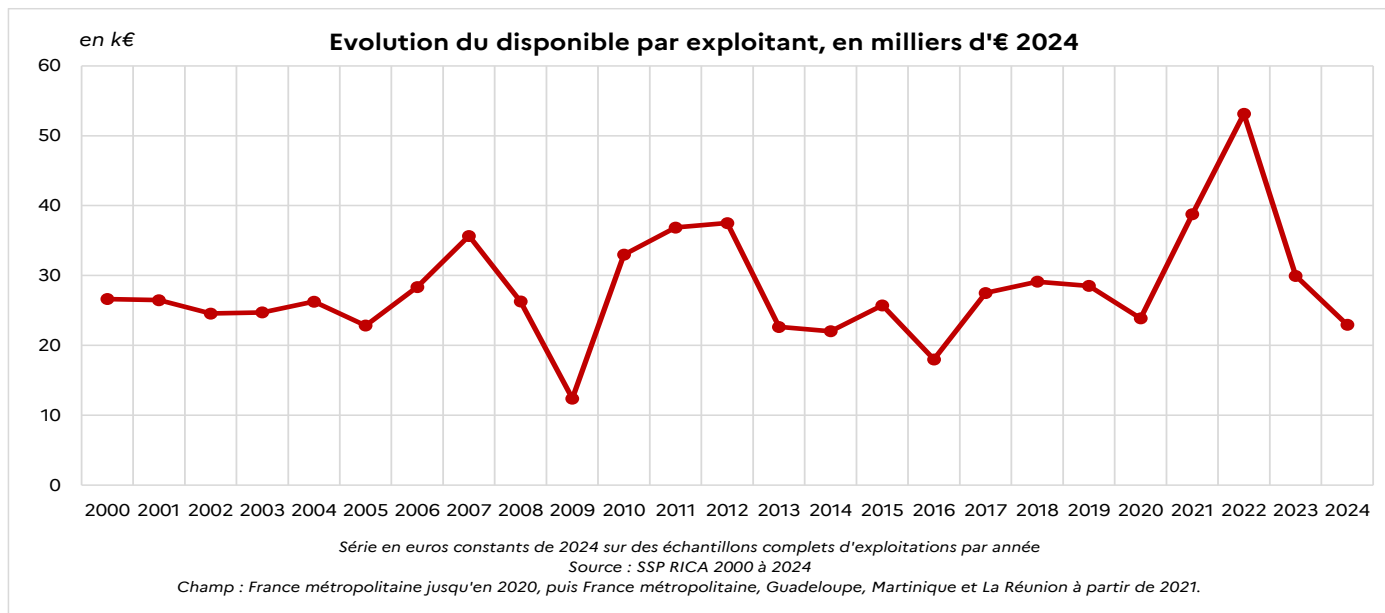
✓ Productions végétales :
évolutions importantes en grandes cultures et en polyculture-polyélevage, moindre amplitude en viticulture, arboriculture et maraîchage.

✓ Productions animales :
variations à très fortes amplitudes pour les élevages porcins et des cycles moins marqués en herbivores.

Exemples de valorisation RICA :

Calcul du solde disponible 2024 des exploitants

- ✓ **Disponible = EBE - annuités d'emprunts (capital et intérêts dus) - cotisations sociales de l'exploitant.**
- ✓ Solde disponible moyen par actif non salarié : 22 930 € (par rapport à 2023 : -21,7 % en euros courants, -23,3 % en euros constants)



Exemples de valorisation RICA :

Les subventions d'exploitation en 2024

| Orientation technique | Part de bénéficiaires de subventions (en %) | Par bénéficiaire d'au moins une subvention | | | | | | | |
|-------------------------|---|---|-----------------|----------------------------|-----------------|---------------------------|-----------------|--------------------------|-----------------|
| | | Montant total de subvention d'exploitation (en €) | Evol. (%) 24/23 | dont premier pilier (en €) | Evol. (%) 24/23 | dont second pilier (en €) | Evol. (%) 24/23 | dont autres aides (en €) | Evol. (%) 24/23 |
| Bovins mixte | 100,0 | 60 186 | 1,8 | 43 484 | 1,2 | 15 030 | 6,6 | 1 673 | -17,8 |
| Bovins viande | 99,7 | 52 356 | -0,9 | 35 807 | -1,5 | 14 479 | 4,3 | 2 070 | -20,9 |
| Ovins, caprins | 99,8 | 49 103 | -1,4 | 30 425 | -1,1 | 16 097 | 4,0 | 2 581 | -32,1 |
| Granivores mixte | 99,3 | 44 672 | -8,4 | 34 295 | 0,5 | 6 018 | 14,0 | 4 360 | -51,6 |
| Polyculture polyélevage | 96,7 | 44 636 | 0,1 | 33 383 | 0,9 | 7 971 | 2,9 | 3 281 | -13,5 |
| Bovins lait | 100,0 | 44 276 | 0,5 | 31 269 | 0,1 | 10 724 | 6,3 | 2 283 | -16,2 |
| Ensemble | 91,4 | 38 613 | -0,4 | 27 449 | 1,0 | 8 039 | 4,6 | 3 126 | -19,6 |
| Fruits | 86,9 | 38 285 | -8,9 | 21 785 | 2,1 | 5 511 | 6,1 | 10 988 | -28,0 |
| COP | 99,8 | 35 985 | 1,6 | 30 521 | 1,0 | 4 318 | 3,4 | 1 145 | 12,6 |
| Autres grandes cultures | 99,0 | 35 230 | -0,4 | 28 861 | -0,4 | 3 922 | -3,9 | 2 447 | 5,5 |
| Porcins | 82,3 | 24 816 | -4,1 | 20 028 | 6,9 | 2 676 | -23,6 | 2 113 | -42,4 |
| Maraîchage | 72,4 | 22 909 | 9,5 | 8 332 | 6,0 | 1 810 | 21,1 | 12 767 | 10,6 |
| Volailles | 78,9 | 21 074 | -32,2 | 13 897 | 6,4 | 2 987 | -21,1 | 4 190 | -70,4 |
| Viticulture | 69,8 | 14 947 | 5,7 | 5 592 | 8,1 | 4 737 | 5,9 | 4 619 | 3,1 |
| Horticulture | 37,0 | 14 512 | 21,2 | 7 321 | 7,0 | 1 295 | -13,3 | 5 896 | 51,9 |

- ✓ 91,4 % des exploitations bénéficient d'au moins un dispositif d'aide pour un montant moyen de subventions de 38 620 € (contre 38 790 € en 2023), soit 12,7 % des produits courants.
- ✓ Légère hausse des montants moyens PAC : +1,2 % pour le premier pilier et +4,6 % pour le second.
- ✓ Fort recul des subventions hors PAC (aides de crise, calamités agricoles et autres subventions publiques nationales) : -19,6 %.

Explications : réduction des indemnisations liées à la grippe aviaire et diminution des indemnisations consécutives aux épisodes de gel et de sécheresse + clarification du classement des allègements de charges (environ 1/5 de la baisse constatée).

Exemples de valorisation RICA :

Le soutien économique apporté par les aides agricoles en 2024

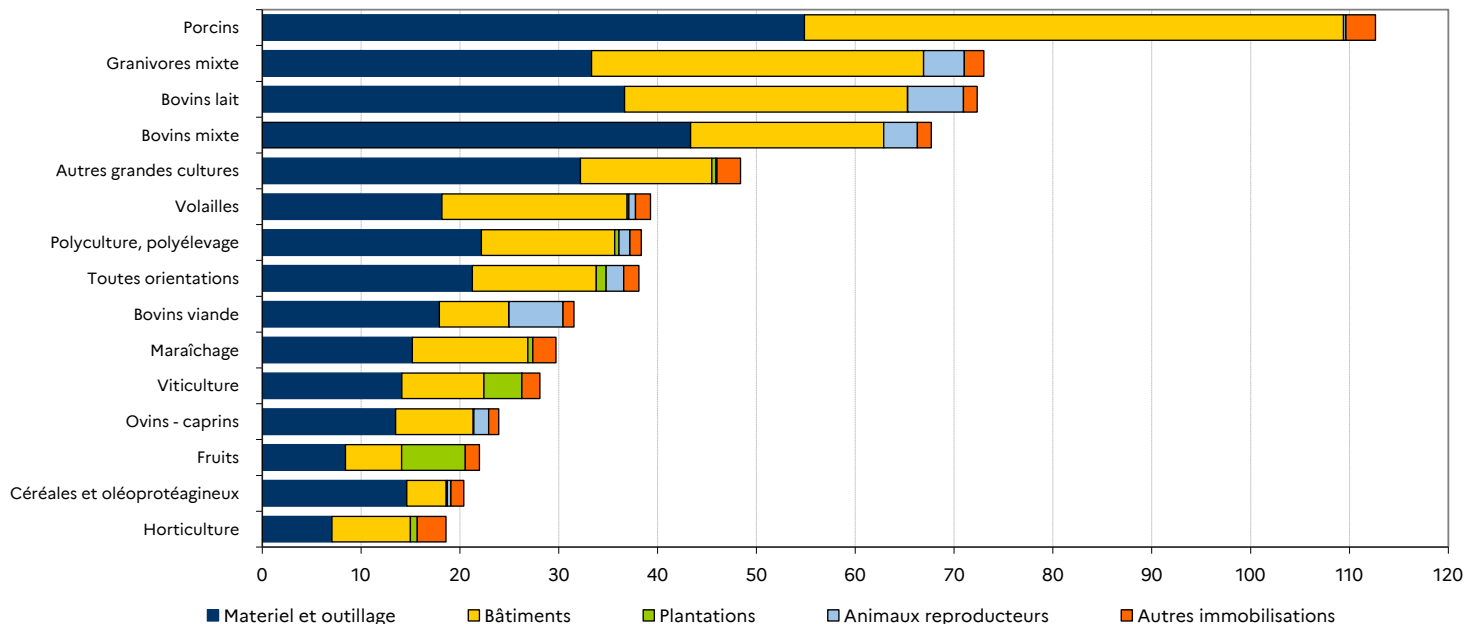
- ✓ En 2024, des parts de bénéficiaires élevées dans les filières grandes cultures et herbivores.
- ✓ Un poids important des subventions dans l'EBE au sein des Otex COP, bovins viandes et ovins-caprins.
- ✓ Près de 50 % des exploitations céréalières, des élevages de bovins viandes et d'ovins-caprins auraient eu un EBE négatif sans les subventions
- ✓ Près de 80 % des exploitations céréalières, des élevages de bovins viandes et d'ovins-caprins auraient eu en 2024 un RCAI négatif sans les subventions.

| <i>Orientation technique</i> | Part de bénéficiaires de subventions (en %) | Part des subventions dans l'EBE (en %) | Proportion d'exploitations dont l'EBE serait négatif sans subvention (en %) | Proportion d'exploitations dont le RCAI serait négatif sans subvention (en %) |
|------------------------------|---|--|---|---|
| COP | 99,8 | 92,8 | 51,6 | 82,7 |
| Autres grandes cultures | 99,0 | 29,9 | 21,2 | 45,0 |
| Maraîchage | 72,4 | 16,7 | 10,9 | 24,2 |
| Viticulture | 69,8 | 14,1 | 24,9 | 41,0 |
| Fruits | 86,9 | 44,1 | 30,2 | 43,8 |
| Bovins lait | 100,0 | 32,7 | 9,4 | 35,4 |
| Bovins viande | 99,7 | 81,4 | 43,8 | 80,3 |
| Ovins, caprins | 99,8 | 81,2 | 46,2 | 76,5 |
| Porcins | 82,3 | 9,7 | 7,7 | 16,5 |
| Volailles | 78,9 | 14,8 | 6,6 | 33,5 |
| Ensemble | 91,4 | 41,9 | 30,1 | 56,7 |

Exemples de valorisation RICA :

Le investissements agricoles en 2024

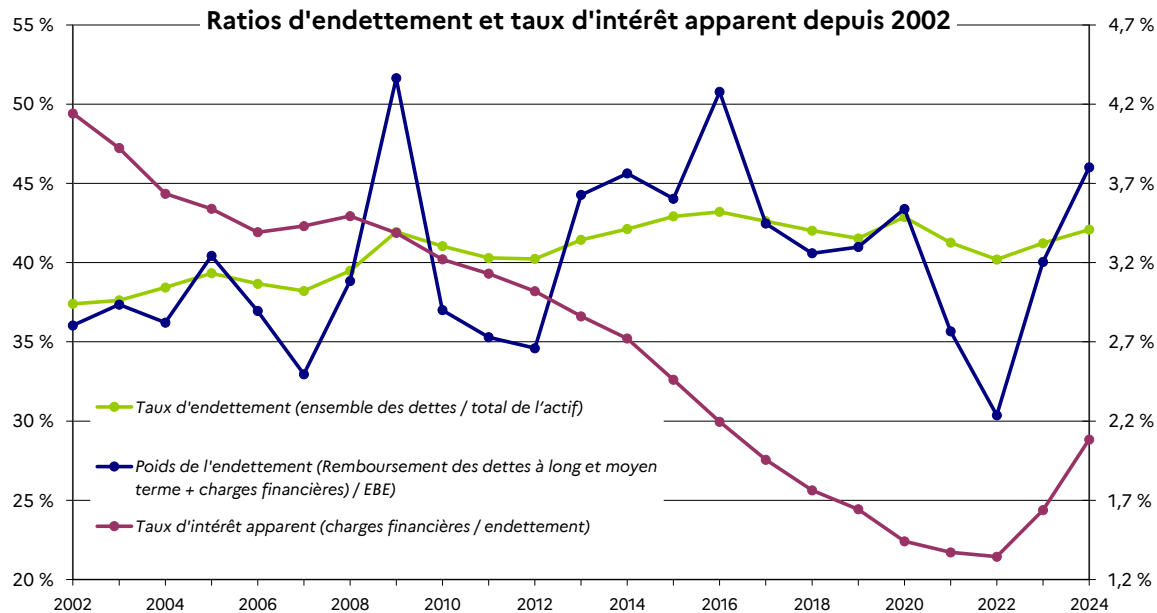
- ✓ Les élevages porcins affichent en 2024 le plus haut niveau d'investissement (112 640 €), contre 18 560 € pour les structures horticoles (6 fois moins).
- ✓ Proportions d'investissement plus importantes en matériel : grandes cultures, bovins mixte.
- ✓ Proportions d'investissement plus importantes en bâtiments : élevages de granivores, horticulture, maraîchage.



Exemples de valorisation RICA :

L'endettement des exploitations agricoles en 2024

| | Total endettement | |
|--------------------------|-------------------|--------------------|
| | 2024 (en k€) | Évol. 24/23 (en %) |
| Ensemble | 241,22 | 0,32 |
| COP | 173,59 | 1,39 |
| Autres grandes cultures | 281,59 | 2,61 |
| Maraîchage | 199,98 | -7,95 |
| Horticulture | 119,29 | -3,87 |
| Viticulture | 234,28 | -0,61 |
| Fruits | 157,75 | -4,93 |
| Bovins lait | 364,44 | 1,78 |
| Bovins viande | 155,51 | 0,91 |
| Bovins mixtes | 340,69 | 3,24 |
| Ovins et caprins | 136,85 | -4,79 |
| Porcins | 622,70 | 3,63 |
| Volailles | 372,02 | -2,08 |
| Granivores mixtes | 478,91 | 0,95 |
| Polyculture, polyélevage | 258,99 | -0,19 |



Sur ce graphique, le taux d'intérêt se réfère à l'axe de droite, tandis que les deux autres indicateurs se rapportent à celui de gauche.

✓ En 2024, poursuite des tendances à la hausse pour l'intégralité des indicateurs d'endettement : taux d'endettement (42,1 %, soit +0,9 point par rapport à 2023), poids de l'endettement dans l'EBE (46,1 %, soit +6,0 points) et taux d'intérêt apparent (2,1 %, soit +0,4 point).

Exemples de valorisation RICA réalisées à la demande en 2025

- ✓ Demandes récurrentes : sorties annuelles sur 13 productions pour l'OFPM, fournitures de données aux Comptes de l'agriculture, élaboration de moyennes portant sur les charges d'approvisionnement et d'amortissement (CIVAM), calculs d'indicateurs FAO ...
- ✓ Commandes spécifiques : évolution de la part de la production biologique dans l'agriculture française, travaux sur la qualification d'exploitations en difficulté (critères), historique de données économiques sur les producteurs de fruits et de légumes, poids économique de la filière horticole (exonérations de taxes), évolution de la part des aides PAC dans les revenus agricoles des exploitations biologiques (FNAB), anticipation des conséquences de l'application du Mécanisme d'Ajustement Carbone aux Frontières (MACF) ...
- ✓ Fourniture de données pour des études : sur les petites exploitations de maraîchage/arboriculture (étude FAM /Interfel), sur des comparaisons entre conventionnel et agriculture biologique (audit CGDD)
- ✓ Travaux sur des filières régionales : charges de prestations externes pour les travaux agricoles et données économiques sur les filières œufs, porcins et volailles (Bretagne)
- ✓ Analyses sur des filières en crise : viticulture (mars et octobre), grandes cultures (novembre et décembre)
- ✓ Travaux pour la future PAC (2028-2034) : séries longues sur les revenus et les productions, étude de critères pour l'évolution de certains dispositifs

Merci de votre attention. Pour en savoir plus :

<https://agreste.agriculture.gouv.fr/agreste-web/methodon/S-RICA/methodon/>


**RÉPUBLIQUE
FRANÇAISE**
*Liberté
Égalité
Fraternité*

agreste

La statistique, l'évaluation et la prospective du ministère de l'Agriculture et de la Souveraineté alimentaire

[CHIFFRES ET ANALYSES](#)
[SOURCES, DÉFINITIONS, MÉTHODES](#)
[SERVICES](#)
[NOUS CONNAÎTRE](#)

[Accueil](#) > [Sources, définitions, méthodes](#) > [Sources](#) > S-RICA

Réseau d'information comptable agricole (RICA)



Dernière mise à jour : 01/12/2022

Questionnaire

 SS1 Ko

Méthodologie

 SS Ko

Présentation

Publications - Tableaux interactifs - Microdonnées

Service producteur

SSP, Bureau des statistiques sur les productions et comptabilités agricoles

Objectifs

Recueillir les données comptables et technico-économiques en vue de l'analyse de la diversité des revenus et de leur formation, de diagnostics économiques et financiers.

Principaux sujets traités

200 données essentielles

[En savoir plus](#)

<https://agridata.ec.europa.eu/extensions/FADNPublicDatabase/FADNPublicDatabase.html>

FADN Public Database (SO) X

Predefined Reports by Theme ▾

Disclaimer ▲

Medians

Clear Selections: 0

Weighting Reference

Help ?

Selections: Last update: 11 Jun 2025
 Year: 2021, 2022, 2023 (a) / Member State: (FR) France, EU27_2020 / 8 Types of farming: All farms

Select dimension

- Year ✓
- Member State ✓
- Region
- 8 Types of Farming
- 14 Types of Farming
- Economic Size

Select standard result

- (SY902) Farms represented (nb) ✓
- (SY903) Sample farms (nb range) ✓
- (SE905) Economic size (€'000/farm) ✓
- (SE910) Total labour input (AWU/farm)
- (SE911) Labour input (hrs/farm)

Build and view your report

Build your report by selecting a theme from a drop-down list "Predefined Reports by Theme" above or select dimensions and standard results from the lists on the left. Drag and drop to move dimensions or standard results from column to rows or rows to columns section.

| Year | Member State | Values | | |
|------|--------------|------------------------------------|--------------------------------|---------------------------------|
| | | (SE905) Economic size (€'000/farm) | (SY902) Farms represented (nb) | (SY903) Sample farms (nb range) |
| 2021 | EU27_2020 | 97 | 3 571 368 | 70000 - <80000 |
| | (FR) France | 227 | 268 321 | 7000 - <8000 |
| 2022 | EU27_2020 | 97 | 3 573 313 | 70000 - <80000 |
| | (FR) France | 225 | 272 162 | 7000 - <8000 |
| 2023 | EU27_2020 | 99 | 3 546 692 | 70000 - <80000 |
| | (FR) France | 227 | 269 989 | 7000 - <8000 |

Merci de votre attention. Pour en savoir plus :

<https://www.linkedin.com/showcase/agreste-agriculture/>

LinkedIn

Le meilleur de LinkedIn Personnes Learning Emplois Jeux Télécharger l'application

S'identifier

S'inscrire



The image shows a LinkedIn profile card for 'Agreste - Ministère de l'Agriculture'. The header features a landscape photo of cows in a field at sunset, with the French flag on the right. A small Agreste logo (a green bar chart) is on the left. Below the photo, the text reads 'Agreste - Ministère de l'Agriculture', 'Agriculture', and 'Statistique publique de l'agriculture, de l'alimentation, de la forêt et de la pêche'. A blue 'Suivre' button is at the bottom.

À propos

Le Service statistique du ministère (SSM) en charge de l'agriculture et de l'alimentation élabore et diffuse sur le site Agreste les statistiques et données de référence dans les domaines de l'agriculture, de l'agroalimentaire, de la forêt et du bois, de la pêche, de l'aquaculture et de l'alimentation. Il collecte, traite et produit des données sur les caractéristiques et les résultats économiques des exploitations agricoles, les pratiques agricoles et environnementales, la filière bois, la pêche et l'aquaculture, et les industries agroalimentaires (IAA). Il assure également le suivi conjoncturel des productions, des prix et des échanges commerciaux, et assure une mission de veille et de prospective. Le Service statistique ministériel (SSM) de l'agriculture et de l'alimentation est composé : • du Service de la statistique et de la prospective (SSP – administration centrale) ; • des Services régionaux de l'information statistique et économique (SRISE) – intégrés aux Directions régionales de l'alimentation, de l'agriculture et de la forêt (DRAAF) ; • des Services de l'information statistique et économique (SISE) – intégrés aux Directions de l'alimentation, de l'agriculture et de la forêt (DAAF) dans les départements d'outre-mer. Le Service statistique ministériel (SSM) de l'agriculture et de l'alimentation fait partie du Service statistique public.

Site web

<https://agreste.agriculture.gouv.fr/agreste-web>

Pages affiliées

-  Ministère de l'Agriculture et de la Souveraineté alimentaire
Administration publique
-  CGAAER - Conseil général de l'alimentation, de l'agriculture et des espaces ruraux
Administration publique
Paris, Île-de-France

Pages similaires

-  Chambres d'agriculture
Agriculture
Paris, Île-de-France
-  Ministères Ecologie, Territoire, Transports, Ville et Logement
Administration publique
Paris, Île-De-France
-  INRAE
Services de recherche
Paris, Île-de-France
-  Ministère de l'Économie, des Finances et de la Souveraineté industrielle et numérique
Administration publique

(Afficher plus de pages similaires)